

# WiFi Guide

---

Vanliga frågor

Ominstallation av Omni-systemet

Placering av Omni

---

Det här är en miniguide med förklaringar och lösningar på de vanligaste problemen med Omni mesh-produkterna.



---

# Innehåll

Omni levererar inte rätt hastighet	3
Omni lite blinkar rött / tappar kontakt	7
Omni lyser/blinkar rött/ kommer inte att ansluta till andra Omnis.	8
Instabilt nätverk/enheter tappar anslutningen	9
Omni-enheter fungerar inte/döda.	10
Inget internet/internet fungerar inte	11
Problem med att ansluta enheter till Omni.	12
Hur man installerar om Omni-systemet	13
Omni-nodernas placering.	15
Lite mer information om hastighet / WiFi.	17
Säkerhet - WPA2-TKIP / WPA2-AES	18

## 1. Omni levererar inte rätt hastighet (sida 1 av 4)

### Möjliga felmeddelanden:

- Jag får inte den hastigheten jag betalar för.
- Hastigheten varierar mycket.
- Låg hastighet även om du är nära en av Omni-noderna.

### Orsak:

Det är många faktorer som spelar in när det kommer till hastighet i trådlösa nätverk, där prestandan du får beror på i vilken miljö det kommer att fungera.

Det som är viktigt med Omni är att Omni-noderna som är trådlösa fungerar som en repeater, och hastigheten från dessa är lägre än från huvudomni.

Omni Mesh / Omni DUO kan ge **upp till 450 Mbps** trådlöst (5GHz)

Omni lite kan ge **upp till 100 Mbps** trådlöst (5GHz)

Man jämför ofta hastigheten man får via kabel direkt från internetmodemet med vad man får trådlöst från Omni, men detta går inte direkt att jämföra då kabel och trådlöst är två olika tekniker.

### Lösning:

Hastigheten du får från Omni Mesh-systemet beror på följande faktorer:

#### 1. Plats

Omni-noderna kommunicerar med varandra via ett trådlöst nätverk, så placeringen av de olika Omni-noderna kommer att påverka hastigheten du får.

Därför är det viktigt att hitta den bästa platsen för alla Omni-noder.

Se sidorna 15 och 16 för tips om placering av Omni-noderna.

#### 2. Är du ansluten till 2,4GHz eller 5GHz?

Omni-noderna skickar ut trådlösa nätverk på både 2,4GHz och 5GHz och det är väldigt stor skillnad i hastighet om din enhet är ansluten till 2,4GHz eller 5GHz.

5GHz 5GHz är den som ger bäst hastighet av de två.

Omni sänder samma nätverksnamn på både 2,4GHz och 5GHz, och

beroende på plats, avstånd och störningar kan din enhet växla mellan att ansluta på 2,4GHz och 5GHz.

## 1. Omni levererar inte rätt hastighet (sida 2 av 4)

### 3. Vilken Omni är ansluten.

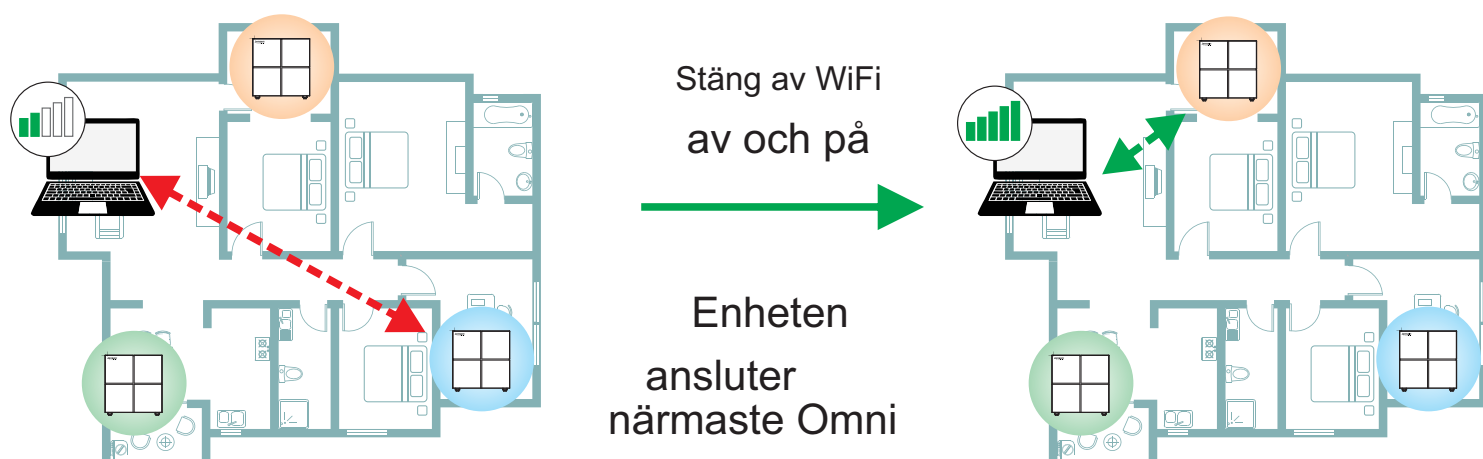
WiFi-hastigheten från huvud Omni (den som är ansluten till modemmet) kommer alltid att vara den bästa (upp till 450 Mbps) eftersom denna är ansluten direkt till internetmodemet. Omni-noderna som är trådlösa får data från huvud Omni (eller någon av de andra trådlösa Omnis) och plats/signalförhållanden kommer här att avgöra hur bra hastighet du får från dem.

Dessutom fungerar de trådlösa Omni-noderna som repeater/förstärkare och data som passerar genom en repeater kommer att minska med 50 %.

Anledningen till detta är att en repeater inte kan ta emot och skicka data samtidigt, utan gör detta växelvis (den lägger 50 % av tiden på att ta emot och 50 % på att skicka)

När du testar hastighet är det viktigt att veta vilken Omni-nod din enhet är ansluten till. Det är den trådlösa enheten (t.ex. PC, telefon etc.) som bestämmer vilken Omnis den ska ansluta till, och i många fall blir det så att enheten är ansluten till en nod längre bort än den närmaste, och det kommer att påverka farten. Trådlösa enheter (PC, telefon, etc.) kan förbli anslutna till en svag trådlös signal även om det finns ett starkare nätverk närmare.

När du testar hastighet rekommenderar vi att du slår på och av WiFi på enheterna du testar med. Då kommer enheten alltid att ansluta till närmaste Omni.



## 1. Omni levererar inte rätt hastighet (sida 3 av 4)

### 4. Vilken enhet du testar med.

Att mäta hastighet med kabel och trådlöst är två olika saker som inte går att jämföra. Med kabel får du alltid rätt hastighet.

När det kommer till hastigheten du kan få från Omni wireless så är det specifikationerna för enheten du testar som avgör hastigheten och här beror det på hur många antenner enheten har, vilka trådlösa standarder den stöder och hur snabbt processor enheten har osv.

Trådlöst nätverk är tvåvägskommunikation och det är enheten med sämst prestanda som avgör den maximala hastigheten du får.

I våra tester får vi med en 500/500Mbps-anlutning mellan 200-450Mbps med Samsung S24 ultra, medan en bärbar dator (3 år) får mellan 150-200Mbps på samma avstånd, medan vi med en äldre iPad2 bara får 50Mbps oavsett av avståndet.

När du testar hastighet rekommenderar vi att du testar med flera olika enheter.

### 5. Antal anslutna enheter

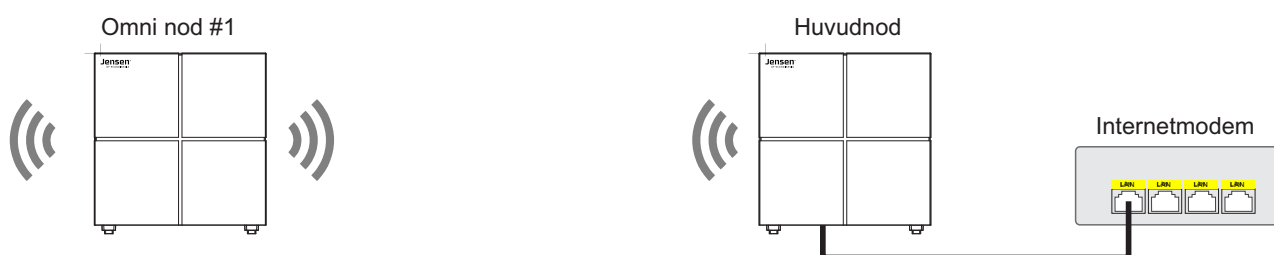
Antalet enheter som är anslutna och använder nätverket samtidigt kommer att påverka den totala hastigheten för Omni mesh-nätverket.

### 6. Störningar från andra WiFi-nätverk i området.

Andra WiFi-nätverk i området kommer att kunna störa och påverka hastighet/stabilitet. Om du har ett internetmodem/befintlig router med inbyggt WiFi rekommenderar vi att du stänger av detta för att undvika störningar.

### 7. Behöver du alla tre Omni-noderna?

I många fall kommer Omni-systemet att fungera bättre med endast två Omni-noder. Anledningen till detta är att Omni-noderna delar en gemensam bandbredd, så att ett Omni-system med flera noder ger mindre hastighet till varje enhet. Om täckningen i ditt hem är tillräckligt bra med två noder rekommenderar vi att du provar detta.



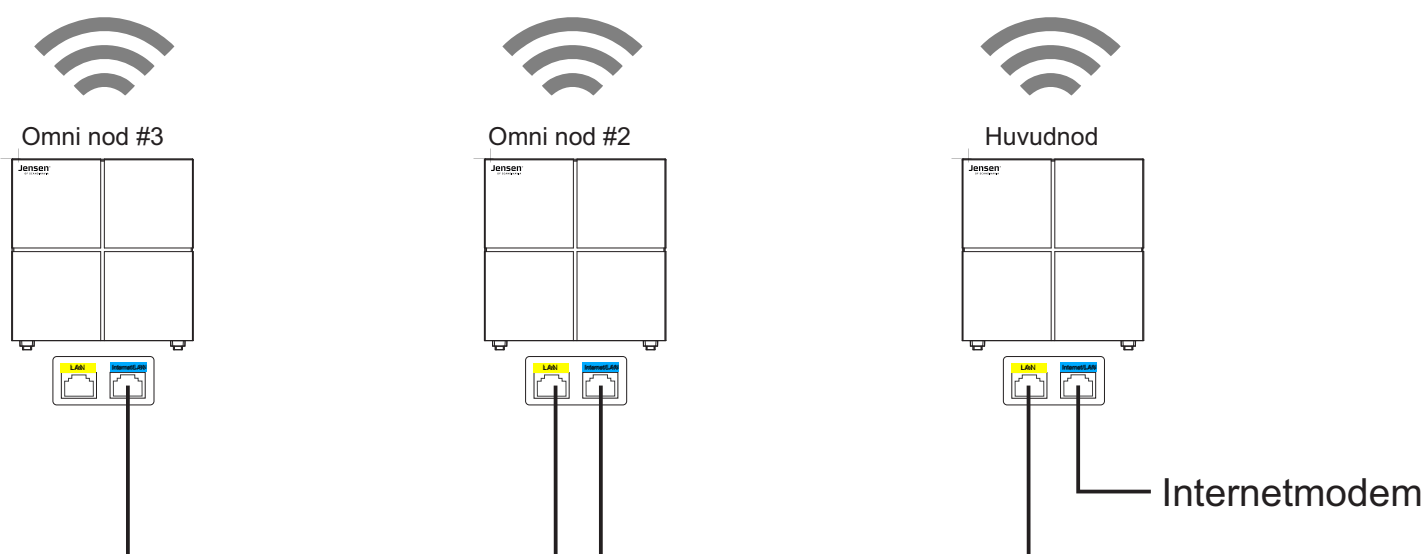
## 1. Omni levererar inte rätt hastighet (sida 4 av 4)

### 8. Tid

Trådlösa nätverk/WiFi-nätverk stör mer när de används, så att om det finns många andra WiFi-nätverk i området du bor i kommer du att kunna uppleva att prestandan varierar under tider på dygnet.

### 9. Få bättre fart?

För bättre hastighet är det möjligt att kabla till/mellan Omni-enheterna. Genom att koppla som visas nedan kommer alla Omni-noder att ge full hastighet.



## 2. Omni lite blinkar/lyser rött - Tappar kontakt

### Möjliga felmeddelanden:

- En eller flera av Omni lite-noderna blinkar rött.
- Omni lite-enheterna tappar ofta kontakten och lyser rött.

**Anledning:** Troligtvis har Omni lite-enheterna gammal firmware installerad.

Omni lite-enheter som har firmware äldre än 1.0.0.28 har en bugg som gör att de trådlösa Omni lite-enheterna tappar kontakten med varandra och då blinkar de rött.

### Lösning:

Lösningen är att uppgradera till den senaste firmware (1.0.0.28 eller senare).

### Hur uppdaterar man firmware på Omni? 1.

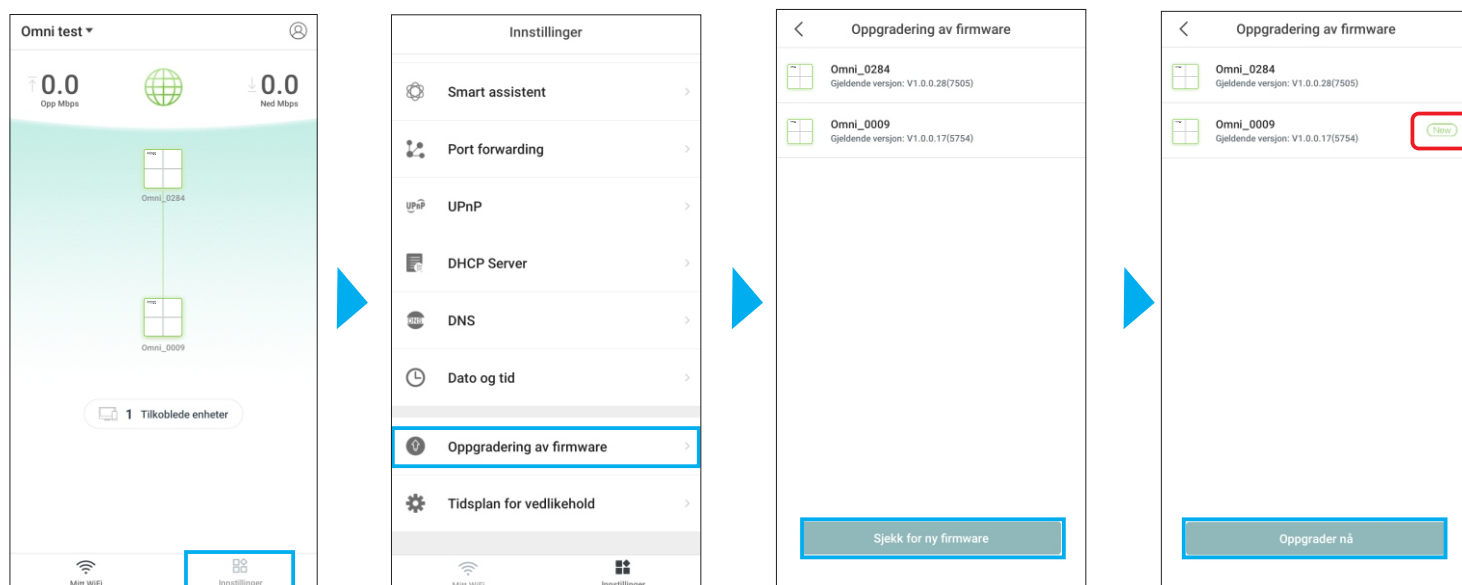
Öppna Omni WiFi-appen 2.

Tryck på Inställningar -> Uppgradering av firmware 3.

Tryck på Sök efter ny firmware.

Om det finns ny firmware tillgänglig, tryck på Uppgradera nu.

Uppgraderingen tar ca. 4-5 minuter och Omni-systemet är klart att användas när uppgraderingen är klar.



### 3. Omni lyser eller blinkar rött / kommer inte att ansluta till andra Omnis.

#### **Möjliga felmeddelanden:**

- En eller flera Omni-enheter blinkar rött.
- En eller flera Omni-enheter kommer inte att ansluta till de andra noderna.

#### **Möjlig orsak**

1: Omni-noderna är placerade för långt ifrån varandra.

#### **Lösning**

1: Se sidan 15 för tips om var och hur Omni-noderna ska placeras.

#### **Möjlig orsak 2:**

Omni-noderna har återställts utan att läggas tillbaka till systemet.

#### **Lösning 2:**

Återställ Omni-noderna som visas på sidan 13.

#### 4. Instabilt nätverk/enheter tappar kontakt.

##### **Möjliga felmeddelanden:**

- De enheter (PC, telefoner etc.) som är anslutna tappar kontakten med Omni.
- Upplever instabil / långsam trådlös anslutning.

##### **Orsak:**

I de fall ett trådlöst nätverk är instabilt beror det mest troligt på störningar från andra trådlösa nätverk och/eller felaktig placering av Omni-enheterna.

##### **Lösning:**

För att Omni-systemet ska fungera så bra som möjligt är korrekt placering av Omni-enheterna viktig.

Se tips för placering av Omni-noderna sidorna 15 och 16, men se även sidorna 3 - 6.

## 5. Omni-enheten fungerar inte / är död.

### Möjliga felmeddelanden:

- Inget liv i Omni-enhet(er)
- En eller flera Omni-enheter lyser inte.

### Orsak:

Strömadaptern eller Omni-noden är defekt.

### Hur testar man?

När det är en nätadapter eller nod som är defekt är det lätt att hitta felet genom att prova den defekta strömadaptern/Omni-noden med en annan strömadapter/nod från samma Omni-paket.

### Lösning:

Skicka ett e-postmeddelande till [support@jensenscandinavia.com](mailto:support@jensenscandinavia.com) med en förklaring av problemet.

## 6. Internet fungerar inte.

### Möjliga felmeddelanden:

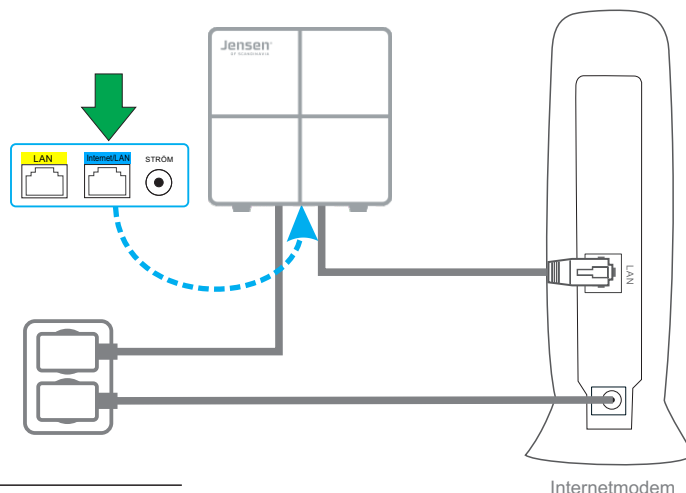
- Ingen anslutning eller kan inte ansluta

### Möjlig orsak 1:

Omni-huvudenheten är inte ansluten till internetmodemet.

### Lösning 1:

Kontrollera att huvud Omni är ansluten till internetmodemet och att anslutningen fungerar som den ska.



### Möjlig orsak 2:

Vissa internetleverantörer har en inställning som gör att nya enheter som är anslutna inte tilldelas en IP-adress. Anledningen till detta är att modemmet "låser" anslutningen till mac-adressen för den första enheten som är ansluten och om du ansluter en ny enhet kommer den inte att tilldelas en IP-adress.

### Lösning 2:

Det brukar fungera att slå av och på strömmen på modemmet, då kommer modemmet att ge ut IP-adressen igen, men i vissa fall måste du ringa internetleverantören och be dem återställa anslutningen.

### Möjlig orsak 3:

PC, telefon etc. är inte anslutna till Omnis WiFi-nätverk.

### Lösning 3:

Kontrollera att du är ansluten till Omnis WiFi-nätverk.

### Möjlig orsak 4:

Under installationen av Omni-systemet är alla tre enheterna anslutna till ström.

### Lösning 4:

När du ställer in Omni för första gången är det viktigt att endast huvudomni är ansluten till ström. De återstående Omni-enheterna måste anslutas till ström efter huvudomni har ställts in i Omni WiFi-appen.

### Lösning 5:

Återställ som visas på sidan 13 och följ instruktionerna för att ställa in den.

## 7. Problem med att ansluta enheter till Omni.

### Möjliga felmeddelanden:

- Kan inte ansluta till trådlös skrivare/skrivare.
- En eller flera av kundens enheter kommer inte att ansluta.

### Möjlig orsak 1:

Enheten du försöker ansluta till stöder inte Fast Roaming-protokollet.

### Lösning 1:

Öppna Omni WiFi-appen -> Inställningar -> Fast roaming.

Stäng av funktionen Fast Roaming och försök sedan ansluta enheten igen.

---

### Möjlig orsak 2:

Enheten du försöker ansluta till stöder endast 2,4 GHz. Vissa typer av enheter som endast stöder 2,4 GHz kan ha problem med att ansluta till Mesh-nätverk där 2,4 GHz och 5 GHz har samma namn.

### Lösning 2:

Öppna Omni WiFi-appen -> Inställningar -> Smart Assistant och aktivera den här funktionen. Det betyder att din telefon är ansluten på 2,4 GHz så att både telefonen och enheten som ska anslutas finns i samma nätverk.

Försök sedan ansluta enheten igen.

---

### Alternativ lösning 3:

(WPS-funktionen är endast tillgänglig om Omni är uppdaterad till den senaste firmware)

Öppna Omni WiFi-appen -> Inställningar -> WPS.

Aktivera WPS-funktionen i appen.

Aktivera sedan WPS på enheten som ska anslutas (måste göras inom 2 min.)

Inom 1-2 minuter ska enheten vara ansluten till Omni-systemet.

# Så här installerar du om Omni-systemet (sida 1 av 2)

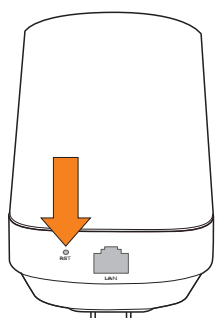
Återställning och återställning av Omni är en "felsäker" lösning som alltid bör användas fungerar, och är en anständig lösning om saker och ting inte fungerar som de ska.

Det är viktigt att påpeka att det inte räcker att bara återställa Omni-boxarna.

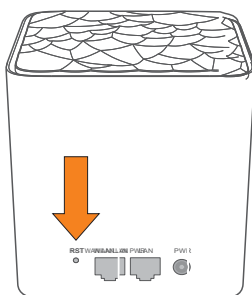
För att Omni-systemet ska fungera måste mesh-systemet ställas in igen med Omni WiFi-appen, eftersom det är Omni WiFi-appen som kopplar ihop enheterna tillsammans igen.

## 1 Återställ

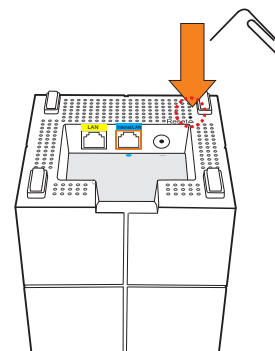
1. Anslut Omni-enheterna till strömmen och vänta 1 minut.
2. **Omni:** Tryck och håll ned RESET-knappen tills lysdioden lyser vitt eller blinkar grönt.  
**Omni lite/Omni DUO:** Tryck och håll in RESET-knappen tills LED-lampan blinkar grönt.
3. Vänta 20 sekunder innan du kopplar ur Omni.
4. Upprepa steg 1 till 3 för alla dina Omni-enheter.



Omni Extender



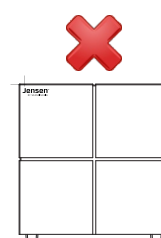
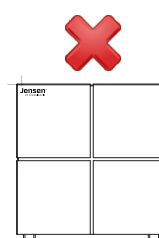
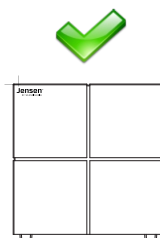
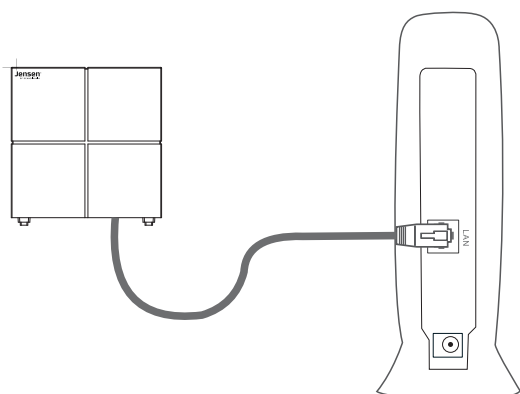
Omni DUO Master/  
Omni lite



Omni

## 2 Installera den första Omni-enheten

1. Anslut **bara** den första Omni till ström (de andra får nu inte vara anslutna till ström)
2. Anslut Omni till internetmodemet



# Så här installerar du om Omni-systemet (sida 2 av 2)

## 3 Installera Omni WiFi-appen



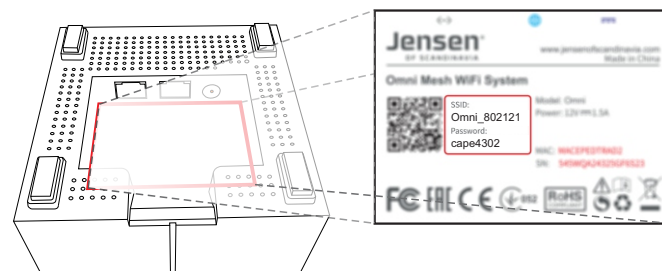
Omni WiFi



## 4 Anslut telefonen

Anslut din telefon till Omnis WiFi-nätverk.

WiFi-namnet och lösenordet finns på undersidan av Omni-enheten.



## 5 Konfigurera med Omni WiFi-appen

Starta Omni WiFi-appen och slutför installationen av den första Omni-enheten.

## 6 Anslut de återstående Omni-enheterna

Anslut ström till de återstående Omni-enheterna i Omni-systemet.

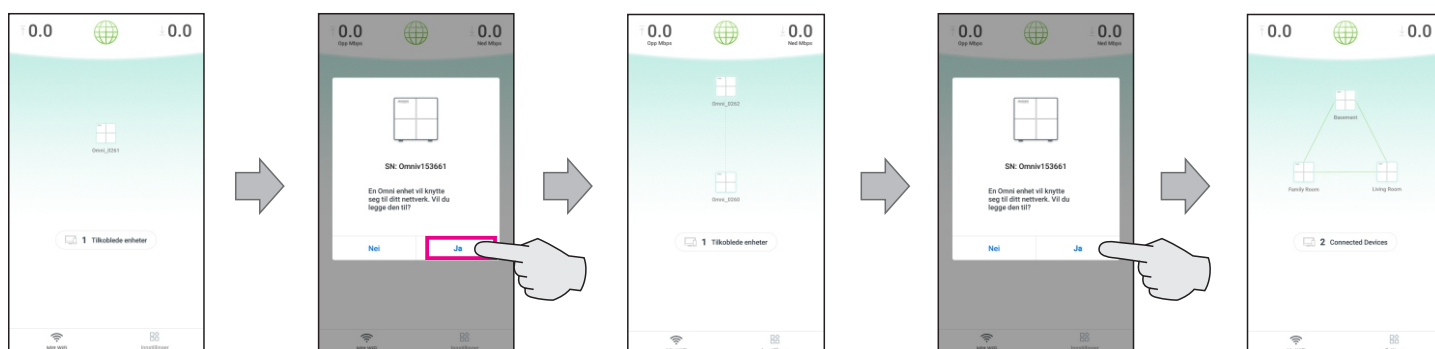
Det finns två sätt att lägga till Omni-enheter beroende på Omni-versionen.

**Metod 1:** Öppna Omni WiFi-appen -> Inställningar -> Lägg till Omni.

**Metod 2:** En Omni-enhet som har återställts visas som en ny enhet enligt nedan. - Öppna Omni WiFi-appen och lämna den på startskärmen.

- Efter 1-2 minuter visas ett meddelande om en ny enhet som har hittats.

- Tryck sedan på YES för att lägga till den.



Omni Mesh-systemet är nu klart att användas.

## Omni-nodernas placering (sida 1 av 2)

För att Omni-systemet ska fungera så bra som möjligt måste platsen för olika Omni-noder vara viktiga. Vid felaktig/ogynnsam placering kan det påverka uppträdandet.

### Plats för första Omni-noden (huvudomni):

Den första Omni-noden **måste** vara ansluten till din internetanslutning (internetmodemet) med en kabel.

- Om din internetanslutning finns bakom/nära tv-bänken rekommenderar vi att du placerar den första

Omni-noden högt upp och i fri sikt.

– Om din internetuppkoppling finns i ett teknikrum/skåp av metall rekommenderar vi att du placerar den första Omni utomhus, och högt upp.

Anledningen till detta är att metallskåp skärmar trådlösa signaler mycket väl, och därför är en olämplig plats.



Undvik att placera  
Omni bredvid, under/bakom TV:n.

### Placering av de trådlösa Omni-noderna:

Det är också viktigt att vara noga med placeringen av de återstående Omni-noderna för bästa möjliga resultat.

En bra tumregel är att placera dem mitt mellan den första Omni och där du vill ha täckning, dock aldrig med mer än två mellanrum mellan (ca 10 meter).

– Tänk att signalerna mellan noderna ska ha en så fri väg som möjligt.

- Fri sikt över området du vill täcka.

- Placera noderna så öppna och högt upp som möjligt.

- Undvik att "linda" noderna genom att placera dem i en låda, skåp, bakom tv:n, bakom soffan osv.

– Om du ska placera Omni-noderna på olika våningar, fundera på vilken typ material som finns mellan våningarna. Placering i trapphuset kan vara ett bra tips där det är möjligt.

Se även nästa sida för vad som kan fräta på de trådlösa signalerna.

# Omni-nodernas placering (sida 2 av 2)

## Exempel på dålig/felaktig placering:

- Bakom möbler (t.ex. soffa, skänk, skåp, etc.)
- På golvet
- I en låda/skåp
- I tv-bänken / bredvid tv-dekodern
- Säkerhetsskåp / Tekniskt skåp av metall
- Vid betong/murad vägg (om signalerna ska gå genom betong/murad vägg).

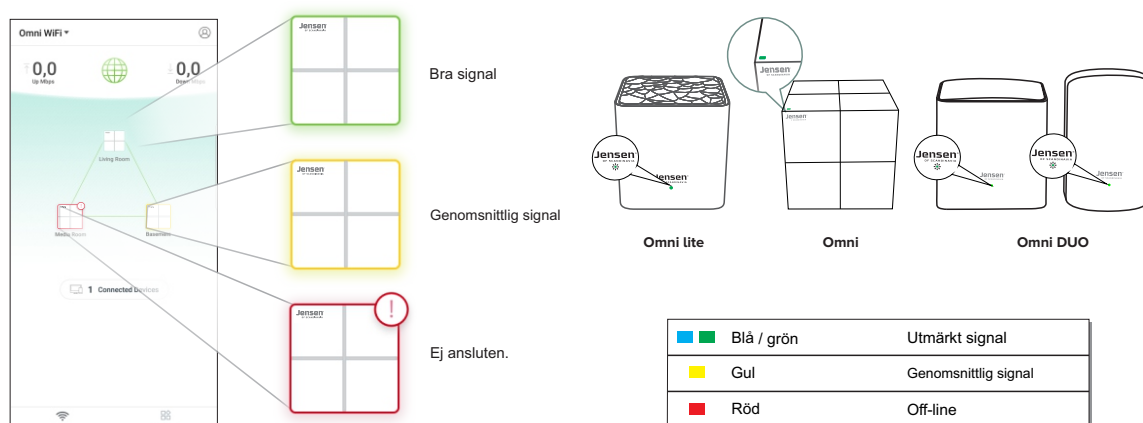
## Vad påverkar och/eller hindrar signalerna?

Alla typer av hinder i ett hem påverkar de trådlösa signalerna i en eller annan grad. Generellt gäller att ju tyngre/tjockare väggar/strukturer signalerna måste passera, desto större blir signalförlusten.

- I de fall trådlösa signaler ska gå mellan våningsplan kan den vattenburna värme- och/eller värmekablarna störa.
- I bostäder med tjocka betong/tegelväggar kommer signalen att försvinna rejält.
- Störningar från andra trådlösa nätverk (från grannar) och/eller annan utrustning i hemmet som sänder på 2,4GHz/5GHz.
- Eget trådlöst nätverk. Om ditt internetmodem/router är utrustad med WiFi kan detta störa signalerna till Omni-systemet och vi rekommenderar därför att du stänger av/avaktiverar WiFi på modem/router. Information om hur du stänger av WiFi finns normalt på webbplatsen för modemets leverantör.

## Hur ser jag om placeringen är bra eller inte?

Kvaliteten på anslutningen visas både i Omni WiFi-appen och via LED-lampan på Omni-noderna.



# Lite mer information om hastighet / WiFi (1 av 2)

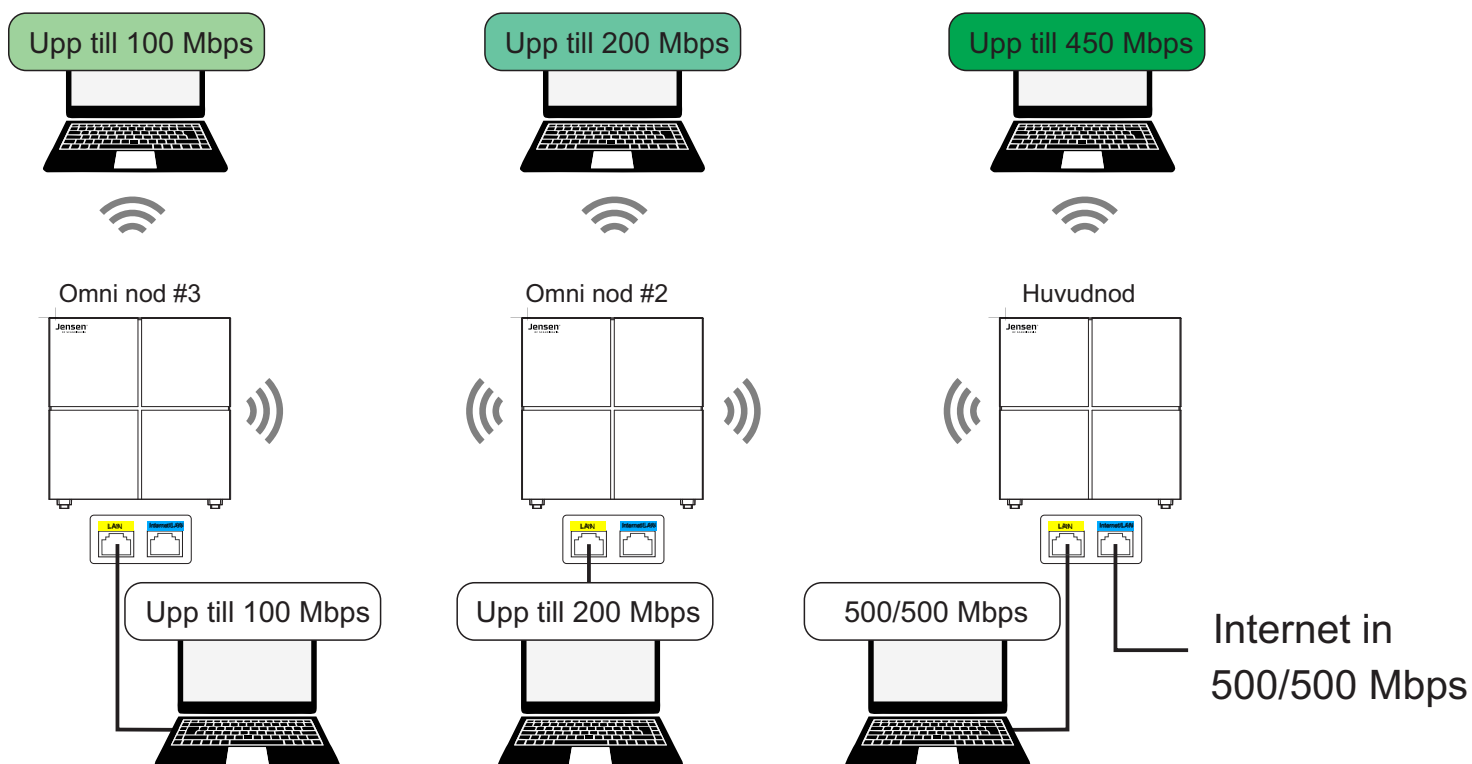
Hastigheterna du kan uppnå i ett trådlöst nätverk beror på följande:

- \* Vilken trådlös standard stöds av Omni och enheterna som ska anslutas.
- \* Prestanda (processor, etc.) för enheten som ska anslutas till.
- \* Störningar från andra trådlösa nätverk/utrustning.
- \* Avstånd mellan anslutna Omni och anslutna enheter.
- \* Hindret (väggar, golv, etc.) mellan Omni och anslutna enheter.
- \* Antal enheter anslutna till det trådlösa nätverket.

Trådlös kommunikation är tvåvägskommunikation där den långsammaste enheten avgör vilken hastighet som är möjlig att uppnå.

Hastigheten du får med kabel och trådlöst är två olika tekniker och kan inte mätas direkt jämföras. Som visas nedan får du full fart med en kabel genom att ansluta till huvudomni med en kabel. När det kommer till hastighet får du från de trådlösa Omni-noderna sedan beror det på hur många Omni-enheter datasignalerna måste passera. Om du är ansluten till Omni nod #3, måste datasignalerna passera genom nod #2 innan de når huvudomni. Omni-enheter som är trådlösa fungerar som repeaters/förlängare, så att hastigheten halveras för varje Omni-nod. Om det dessutom finns störningar/stort avstånd emellan hastigheten på Omni-enheter kommer att minska ytterligare.

Som visas på sidan 5 är det möjligt att kabla till/mellan Omni-enheter, och då kommer hastigheten vara lika bra på alla Omni-enheter.

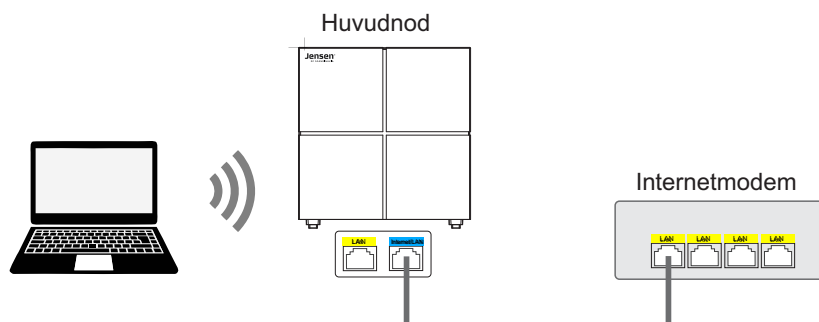


## Lite mer information om hastighet / WiFi (2 av 2)

### Hur testas man vad är maxhastigheten?

För att testa maxhastigheten är det viktigt att stänga av de andra Omni-enheterna.

1. Koppla bort strömmen från alla dina Omni-enheter.
2. Anslut strömmen till Omni  
Anslut telefon/PC till Omni och testa hastigheten med [www.speedtest.net](http://www.speedtest.net)



## WiFi-säkerhet - WPA2-TKIP / WPA2-AES

Det finns två versioner av Omni

Version 1 = Blå LED

Version 2 = Grön lysdiod

Omni version 1 stöder endast WPA2-TKIP-kryptering.

Omni version 2 stöder WPA2-AES-kryptering med den senaste firmware.

# OMNI

Mesh Wi-Fi System

by

# Jensen<sup>®</sup>

OF SCANDINAVIA

CBK Distribusjon AS  
Gneisveien 30  
2020 Skedsmokorset  
Norge

[www.Jensenscandinavia.com](http://www.Jensenscandinavia.com)